

NUTRI-SCORE IN NEDERLAND, WAT KUNNEN WE VERWACHTEN?

FRANS VAN DER SMAN, NUTRITION SCORING SOLUTIONS

Er wordt erg veel gesproken over het Nutri-Score voedselkeuzelogo. Voor Nederland is besloten dat we dit logo in 2021 ook op onze producten gaan zien. Wel wordt gediscussieerd over aanpassingen in de rekenlogica van dit logo. Moeten producenten gewoon even wachten tot het ingevoerd wordt, of is het raadzaam om nu al te begrijpen wat er precies op ons afkomt?

Gepubliceerd op: SEPTEMBER 2020



WAT IS EEN VOEDSELKEUZELOGO?

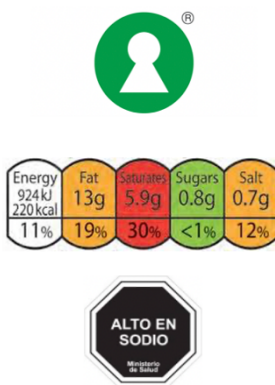
In de basis is een voedselkeuzelogo een snel en eenvoudig hulpmiddel bij het maken van de gezondere keuze. De inzet van een voedselkeuzelogo in de strijd naar een gezonder Nederland is een stap die niet op zichzelf staat. In het Nationale Preventieakkoord (2018) is een integraal beleid opgesteld voor het stimuleren van gezondere keuzes en een voedselkeuzelogo is één van de stappen [1].



Op dit moment krijgt de consument voedingskundige informatie middels de voedingswaardetabel die op de achterkant van producten te vinden is. Deze tabel is verplicht volgens de Europese verordening 1169/2011 betreffende de verstrekking van voedselinformatie aan consumenten [2]. De informatie in de voedingswaardetabel is lastig te interpreteren voor de meeste consumenten. Door een voedselkeuzelogo op de vóórkant van de verpakking te plaatsen wordt de consument geholpen met een snelle interpretatie van de voedingskundige status van het product, met als doel om de gezondere keuze eenvoudiger te kunnen maken. Het logo vervangt daarmee niet de voedingswaardetabel, het is een additioneel element.

Een voedselkeuzelogo heeft twee belangrijke lagen. Allereerst hetgeen dat als eerste opvalt; de visuele expressie. Deze expressie wordt vaak versterkt met een kleur, bijvoorbeeld van groen (gezonder) naar rood (minder gezond). De tweede laag is de onderliggende rekenlogica. Vaak wordt een rekenlogica gebruikt dat bepaalt of en welk logo een product krijgt.

Van een voedselkeuzelogo wordt niet verwacht dat het een op zichzelf staande oplossing is. Toch is de keuze voor een bepaald voedselkeuzelogo een zeer significante beslissing. Door te beschikken over een manier om voedingsmiddelen in te delen van gezonder naar minder gezond, ontstaan er ook mogelijkheden om het voedselkeuzelogo in te zetten bij andere vraagstukken. Denk bijvoorbeeld aan methodes om belasting te heffen op ongezondere producten of het verbieden van reclame en promotie naar kinderen op ongezondere keuzes. Als er een breed geaccepteerd voedselkeuzelogo is, wordt de uitvoering van andere reguleringsmethoden ook eenvoudiger.



Voedselkeuzelogo's krijgen op dit moment enorm veel aandacht, niet alleen in Nederland [3]. Wereldwijd zijn er veel verschillende manieren waarop dit onderwerp aangepakt wordt. We kennen landen waar een positief logo benadrukt wat een gezonde keuze is. We kennen ook logo's die juist veel informatie verschaffen, denk aan een logo dat precies aangeeft hoeveel zout er in een portie van dat product zit. Ook zien we landen waar waarschuwingen op voedingsmiddelen worden toegepast als ze bijvoorbeeld veel zout of suiker bevatten.

Er is geen consensus over welk voedselkeuzelogo het beste werkt, zeker niet als doel om overgewicht tegen te gaan. Omdat de Nederlandse regelgeving voor voedingsmiddelen in Europese regelgeving is vastgelegd, kijken we natuurlijk scherp hoe voedselkeuzelogo's in andere Europese landen bekeken worden.

DE KEUZE VOOR NEDERLAND: HET NUTRI-SCORE LOGO

De kracht van Nutri-Score zit hem vooral in de eenvoud van de visuele expressie. Er wordt wel gezegd dat als een dergelijk plaatje voor wasmachines werkt, het ook zal werken voor voedingsmiddelen. In een aantal Europese landen is gekozen voor het Nutri-Score logo. Naast Frankrijk heeft een aantal Europese landen ook aangegeven met Nutri-Score te willen gaan werken. België, Spanje, Zwitserland en Duitsland hebben deze keuze reeds gemaakt. Omdat een voedselkeuzelogo binnen de huidige Europese regelgeving niet toegestaan is, moeten acties genomen worden om het mogelijk te maken om levensmiddelen op vrijwillige basis te etiketteren met het Nutri-Score logo.

In Nederland heeft staatssecretaris Paul Blokhuis (VWS) zich in November 2019 ook uitgesproken voor de keuze om het Nutri-Score logo te gaan toepassen voor de Nederlandse markt [4]. Voorafgaand aan deze beslissing is er kritiek geweest vanuit de wetenschap. Met een door wetenschappers ondersteunde brandbrief is er een oproep gedaan aan de staatssecretaris om niet te kiezen voor een logo dat tegenstrijdig is met de Nederlandse voedingsrichtlijnen. Omdat de onderliggende rekenlogica van Nutri-Score soms uitzonderlijke situaties toestaat, zijn er voorbeelden waar het logo afwijkend advies geeft vergeleken met de Schijf van Vijf en onderliggende richtlijnen Goede Voeding. De zorg die hierbij ontstaat is dat de Nederlandse consument vertrouwen kan verliezen in beide vormen van advies. Door te kiezen voor een aangepaste versie van Nutri-Score, en deze pas te introduceren als de aanpassingen zijn doorgevoerd, laat de staatssecretaris zien dat hij kiest voor een zorgvuldige aanpak waar consumenten echt iets aan hebben.



In Nederland heeft
staatssecretaris
Paul Blokhuis zich in
November 2019
uitgesproken voor
Nutri-Score

DE REKENLOGICA

De onderliggende rekenlogica ook wel het algoritme van Nutri-Score genoemd, bepaalt welke score een product krijgt. De rekenlogica van Nutri-Score is gebaseerd op het zogenaamde UK Ofcom Nutrient Profiling Model [5] en is aangepast voor de Franse markt.

De rekenlogica is zo opgezet dat een voedingsmiddel (voeding en dranken) een puntenscore krijgt die vertaald wordt in een letter A, B, C, D of E die ondersteund wordt door een kleur van groen (A, gezonder) tot rood (E, minder gezond). Bij de berekening krijg een product positieve punten voor de aanwezigheid van vezels, eiwit en het gehalte aan fruit/groente/noten/peulvruchten en bepaalde oliesoorten.

Negatieve punten worden toegekend voor de aanwezigheid van energie, verzadigd vet, suikers en zout. Er wordt gebruik gemaakt van tabellen met afkapwaarden en hiermee wordt een totaalscore berekend.

Voorts zijn er een aantal voorwaarden opgesteld, bijvoorbeeld dat melkdranken niet als drank maar als vast voedingsmiddel worden gescoord. Een andere voorwaarde is bijvoorbeeld dat als het aandeel aan negatieve punten te groot wordt, de positieve punten van eiwit niet langer meegeteld worden voor een product.

Omdat de inzet van Nutri-Score eenvoudig is, wordt aan de consument de visuele expressie van het logo alleen getoond als letter en kleur die bij het product hoort. De numerieke totaalscore wordt nooit getoond. Voor fabrikanten is het echter zaak om goed begrip te hebben van de onderliggende numerieke scores. Het model werkt met afkapwaarden voor de scores, zo is een C-score bijvoorbeeld van toepassing voor de puntenscores tussen 3 en 10 punten. Als jouw product 3 punten heeft, krijgt het een C-score, maar wellicht zijn er mogelijkheden om het product te reformuleren tot 2 punten, waarmee dan een B getoond mag worden. Juist hier is de detailkennis van de rekenlogica van belang.

De eigenaar van het Nutri-Score logo is op dit moment Santé Publique France (SPF) en deze partij beheert ook de handleidings materialen voor Frankrijk. Er wordt gewerkt aan een Europese governance structuur, maar voor nu is de beste plek voor referentie materialen de SPF-website [6].

MOET JE ALS PRODUCENT NU IETS DOEN?

Ook al is door de overheid besloten dat een Nutri-Score logo pas in 2021 na aanpassingen gevoerd mag gaan worden, de consument ziet het logo al op verschillende plaatsen langskomen. Hoe kan dat?

De overheid is helder in haar positie "**Voedselproducenten mogen wettelijk vanaf halverwege 2021 Nutri-Score op hun verpakkingen plaatsen. Daarom is het logo nu nog niet beschikbaar.**"

Tegelijkertijd wordt er ook gecommuniceerd "**Is het voedselkeuzelogo Nutri-Score in 2021 beschikbaar in Nederland? Dan adviseert de overheid voedselproducenten om het voedselkeuzelogo zo snel mogelijk op de verpakkingen te zetten. Als een voedselproducent op 1 artikel Nutri-Score zet, moet hij op al zijn producten het logo plaatsen.**" [7]

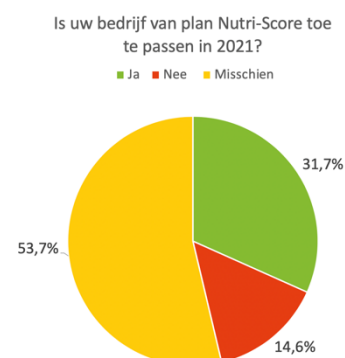
Als we kijken naar wat de markt op dit moment doet, dan zien we verschillende voorbeelden van acties. Enkele producenten zijn alvast begonnen om het logo op hun producten te voeren en ook supermarkten en foodservicebedrijven zetten in op Nutri-Score.



Kort na de beslissing van Nederland om in 2021 het Nutri-Score logo te gaan voeren, zijn twee studenten van de HAS Hogeschool op pad gegaan om uit te zoeken hoe producenten en consumenten in Nederland tegen dit voedselkeuzelogo aankijken.

Bij dit kleine onderzoek onder producenten zien we dat het grootste deel (56%) Nutri-Score een goed logo vindt.

Op de vraag of een bedrijf van plan is om Nutri-Score toe te gaan passen in 2021, heeft net iets meer dan de helft (54%) daar nog geen concreet zicht op [8].



Ondanks dat we niet glashelder weten welke aanpassingen aan het logo gemaakt zullen worden, kennen we een aantal details nu al. Allereerst gaat Nederland bijna zeker geen eigen Nutri-Score logo los van Europa hanteren. Als er een Nutri-Score logo komt, dan is dat exact dezelfde logica als hetgeen in andere landen wordt toegepast. Elk verschil met andere landen zou afbreuk doen aan de geloofwaardigheid bij de consument. Dat betekent dat een eventueel aangepaste rekenlogica vooral een evolutie zal zijn en geen revolutie.

Nutri-Score is straks een vrijwillige keuze voor een merk, toch is het erg zinvol om als fabrikant in het huidige stadium in detail naar je portfolio te kijken. Hoe sta je ervoor, hoe scoren jouw producten algemeen en hoe scoren juist die producten waar je trots op bent. Ook wil je weten of er producten zijn die vlak bij een omslagpunt liggen en zodoende met een kleine aanpassing wellicht een beter logo kunnen verdienen.

Zelfs al zou je nu al besloten hebben om het Nutri-Score logo niet te gaan gebruiken op jouw producten, kennis is cruciaal. Vanzelfsprekend wil je weten waar je staat, als je bedenkt dat het logo een indeling mogelijk maakt in

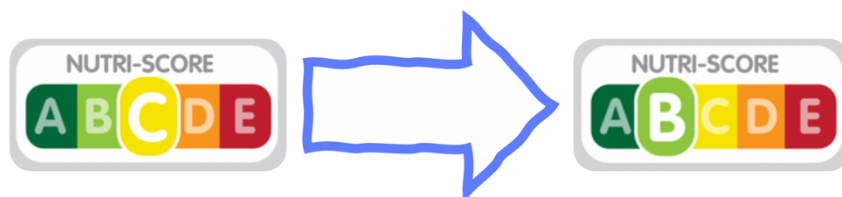
gezondere en minder gezonde producten. Tevens zul je afhankelijk zijn wat andere fabrikanten in jouw schap doen. Merken in het schap die geen Nutri-Score logo hebben, kunnen bij de consument de perceptie krijgen dat ze iets te verbergen hebben.

ALGEMEEN ADVIES

Het is duidelijk dat er een algemene wens is om een goed voedselkeuzelogo beschikbaar te hebben. De overheid is nu aan zet en de verschillende meningen van grote producenten, supermarkten, foodservice en consumentenorganisaties vinden hun weg naar de media en bepalen de stemming. Vóór de feitelijke beslissing om het logo in Nederland te gaan voeren moeten er nog een aantal belangrijke details besloten gaan worden. Deze informatie zal gaandeweg helder worden en dit is dus een onderwerp wat voortdurende aandacht en bijsturing vraagt. Voor producenten een lastige periode, want welke keuzes maak je voor jouw strategie? Hoe zal de consument gaan reageren, welke rol krijgt de supermarkt, wat doen andere spelers in het schap?

Juist in deze fase kun je als producent veel doen:

- De eerste stap voor een goede strategie is analyse, hoe staan producten ervoor met Nutri-Score. Deze stap kun je nu al uitvoeren, de inzichten die hierbij opkomen helpen om jouw strategische positie te bepalen.
- Een volgende stap is het kennen van de markt. Kun je een inschatting maken of andere spelers in jouw schap het logo gaan gebruiken? En hoe staan die er dan voor? Welke scores zie je straks naast jouw producten verschijnen? Een competitor analyse helpt je ook om je eigen strategie scherp te krijgen.
- Zijn er producten die met een kleine aanpassing een betere score kunnen krijgen? Een analyse van reformulerings kansen helpt bovendien om jouw portfolio gezonder te maken.



- Ook kun je nadenken of je in de aanloopfase juist een actieve rol wilt spelen naar de consument; neem je Nutri-Score op in jouw communicatiematerialen? Wil je bijdragen aan de optimale acceptatie van dit nieuwe logo? Allemaal kansen waar je nu de tijd voor hebt, zodat je straks perfect uitgerust bent met de juiste kennis.
- Wat ook helpt in deze fase is om je voedingskundige data optimaal op orde te krijgen. Met de juiste data kan een correct Nutri-Score logo berekend worden. Denk er bijvoorbeeld aan om de data in PS in foodservice aktueel te houden, een rapport met Nutri-Scores is dan snel en eenvoudig op te maken.



HOE KAN IK HELPEN?

Ik heb uitstekende rekentools beschikbaar waarmee ik snel een Nutri-Score kan uitrekenen. Bovendien geven die tools mogelijkheid om reformulerings opties in kaart te brengen voor jouw lopende of geplande innovaties. Laat me weten als ik bij een snelle berekening kan assisteren, bij dit soort dingen kan ik vaak vrijblijvend helpen.

Ik kan een introducerende workshop geven als kick start voor jullie strategie en werkplan. Als je al verder in het proces zit, nodig je mij uit als extern project lid om het proces te sturen en scherp te houden. Mijn netwerk in Nutri-Score is groot en helpt jou om optimaal gebruik te maken van de huidige fase.

REFERENTIES

1. Het ministerie van Volksgezondheid Welzijn en Sport. Nationaal Preventieakkoord. Naar een gezonder Nederland 2018.
www.nationaalpreventieakkoord.nl
2. VERORDENING (EU) Nr. 1169/2011 VAN HET EUROPEES PARLEMENT EN DE RAAD van 25 oktober 2011, betreffende de verstrekking van voedselinformatie aan consumenten.
<https://eur-lex.europa.eu/eli/reg/2011/1169/oj>
3. WHO, New report on front-of-pack nutrition labelling identifies what works better for consumers
<https://www.euro.who.int/en/data-and-evidence/news/news/2018/10/new-report-on-front-of-pack-nutrition-labelling-identifies-what-works-better-for-consumers>
4. Nutri-Score wordt na aanpassing het voedselkeuzelogo voor Nederland
<https://www.rijksoverheid.nl/actueel/nieuws/2019/11/28/nutri-score-wordt-na-aanpassing-het-voedselkeuzelogo-voor-nederland>
5. UK Ofcom nutrient profiling model
<https://www.gov.uk/government/publications/the-nutrient-profiling-model>
6. Website van Santé Publique France
<https://www.santepubliquefrance.fr/determinants-de-sante/nutrition-et-activite-physique/articles/nutri-score>
7. Nutri-Score halverwege 2021 op producten, VWS
<https://www.rijksoverheid.nl/onderwerpen/voeding/gezonde-voeding/nieuw-voedselkeuzelogo-nutri-score/nutri-score-halverwege-2021-op-producten>
8. VoedingNu artikel, Nutri-Score: zorgen over betrouwbaarheid bij producenten en consumenten
https://nutriscoring.eu/Content/VMT_artikel.pdf

DISCLAIMER

Aan deze white paper kunnen op geen enkele manier rechten worden ontleed. De beslissingen rondom het voedselkeuzelogo Nutri-Score zijn zowel in Nederland als in Europa volop in beweging. Het is goed om de ontwikkelingen goed in de gaten te houden en op die manier een strategische inschatting te maken.

OVER DE AUTEUR:

Frans van der Sman is adviseur op het gebied van voedingskundige overwegingen. Zijn expertise richt zich op claims, voedselkeuzelogo's, portfolio analyses en productverbetering.

Zijn passie en toewijding voor voedingskundige vraagstukken en een grote mate van integriteit, maken dat hij op een basis van wederzijds vertrouwen, de sterke merken van zijn klanten samen met zijn klanten sterker kan maken.